



Rapport Annuel 2022-2023

Les jeunes qui y entrent s'en sortent



ENGAGEMENT

ENGAGEMENT

ENTRAIDE

ENTRAIDE

RESPECT

RESPECT

TRANSPARENCE

TRANSPARENCE

Table des matières

- 01 Mot de la présidente
- 02 Mot du directeur général
- 03 Présentation de l'organisme
- 04 Bref historique
- 05 L'équipe
- 06 Membres et bénévoles
- 07 Les 8 critères de l'action communautaire autonome
- 09 Implication communautaire et stratégique
- 11 Planification stratégique 2023-2026
- 12 Financement et collecte de fonds
- 13 Hébergement et statistiques
- 17 Livre d'or
- 19 Nos bienfaiteurs



Mot de La Présidente



L'année 2022-2023 s'est terminée en même temps que notre processus de planification stratégique à L'ADOberge Chaudière-Appalaches.

Ensemble : les jeunes, familles, partenaires, l'équipe d'intervention, de gestion et le CA, nous avons collaboré afin d'assurer encore plus la solidité de nos fondations et d'être plus cohérents dans nos orientations futures. C'est un plaisir et une fierté pour moi d'avoir pu faire partie de ce gros, nécessaire et beau processus. Un premier mandat pour moi du côté de la présidence et ce que j'en retiens le plus, ce que j'avais envie de partager avec vous c'est toute ma gratitude envers cette année qui vient de passer.

Je voudrais dire Merci à plusieurs personnes, n'hésitez pas à vous sentir concernées!

Avant tout, je tiens à souligner le travail de notre directeur général qui a su, malgré une équipe de gestion incomplète, faire rayonner les deux maisons ainsi que notre mission tout en travaillant de front plusieurs dossiers importants pour l'organisme, autant du côté financier que du côté humain. Marc-Antoine, MERCI!

Premièrement, merci à chaque ADO qui a choisi de nous faire confiance pour l'accompagner dans des moments plus difficiles, bravo et MERCI!

Merci à chaque famille d'avoir cru en L'ADOberge pour un retour vers l'équilibre, d'avoir cru en vos jeunes, en vous et en nous, bravo et MERCI!

Merci à l'équipe de travail de choisir L'ADOberge et sa mission. Vos compétences et votre savoir-faire sont remarquables. Ce qui l'est autant sinon plus encore; votre savoir être! La qualité de votre accueil, de votre écoute et de votre accompagnement auprès des jeunes et leurs

familles ont permis la création de l'alliance nécessaire pour tout travail avec eux! Bravo et MERCI!

Merci à nos partenaires, nos donateurs, nos bénévoles... Sans votre soutien année après année, on ne pourrait y arriver! Votre implication vaut de l'or, MERCI!

Et finalement les membres du conseil d'administration! Merci pour votre généreuse implication, votre disponibilité, votre dévouement et votre désir de faire grandir L'ADOberge dans les meilleures conditions possibles. Nous sommes une équipe incroyable! MERCI!

Chaque année apporte son lot de défis et ils sont relevés grâce aux résultats d'un formidable travail d'équipe. Le temps passé en équipe avec vous tous me permet de croire que nous saurons relever aussi les défis à venir!

Émilie Vachon

Présidente
L'ADOberge Chaudière-Appalaches

Mot du Directeur Général



« Grâce à notre détermination et à notre engagement collectif, nous atteindrons de nouveaux sommets ! »

Chers membres et partenaires de L'ADOberge Chaudière-Appalaches,

Je suis ravi de vous présenter le rapport annuel de notre organisme.

L'année écoulée a été marquée par des accomplissements et des défis importants, et je tiens à exprimer ma profonde gratitude envers notre équipe dévouée, notre conseil d'administration et nos précieux partenaires pour leur soutien continu.

Les rénovations majeures que nous avons réalisées dans nos deux maisons constituent une étape cruciale pour améliorer notre capacité à offrir un environnement sûr et accueillant aux adolescents et adolescentes que nous soutenons. Grâce à ces améliorations, nous pouvons mieux répondre aux besoins de nos jeunes et leur offrir un cadre propice à leur épanouissement personnel.

En parallèle, nous avons récemment finalisé notre planification stratégique pour la période 2023-2026. Ce processus collaboratif a mené à une feuille de route claire qui orientera nos efforts et nos initiatives au cours des prochaines années.

Nous nous concentrons sur quatre aspects clés : consolider et développer nos services, optimiser nos stratégies de communications, améliorer nos pratiques en matière de gestion des ressources humaines et créer de nouveaux partenariats afin d'accomplir notre mission.

Nous sommes déterminés à poursuivre nos efforts pour renforcer notre présence au sein de la communauté et à répondre de manière proactive aux défis auxquels sont confrontés les jeunes de Chaudière-Appalaches.

Je tiens à vous remercier sincèrement pour votre soutien continu. Ensemble, nous pouvons créer un avenir meilleur pour les adolescents et adolescentes de notre région.

Je suis convaincu que, grâce à notre détermination et à notre engagement collectif, nous atteindrons de nouveaux sommets et apporterons une réelle transformation dans la vie des jeunes que nous aidons.

Solidairement,


Marc-Antoine Boisvert

Directeur général
L'ADOberge Chaudière-Appalaches

Présentation de l'organisme

MISSION

Répondre aux besoins des jeunes de 12 à 17 ans de la région Chaudière-Appalaches en matière de prévention et de dépannage, par le biais de l'hébergement temporaire et de ses services complémentaires, en vue de développer chez ces jeunes des comportements de citoyens et citoyennes responsables et autonomes.

VISION

L'ADOberge est un organisme pour les jeunes et leurs familles qui vise à être initiateur de réussite, porteur d'espoirs, fournisseur d'outils. Allié indéfectible, présent lors des crises et des réussites. Strict sur les règles et le dévouement envers le développement de soi. Présent, authentique, souriant. La réussite des jeunes passe par des services rendus en fonction de leurs besoins et seulement de ceux-ci.

L'ADOberge ne dégage pas le jeune de ses responsabilités, mais au contraire le soutient dans la prise en charge de ses problèmes et l'accompagne afin qu'il développe et consolide ses compétences. En ce sens, elle lui offre une boîte à outils et une main tendue pour l'aider à se relever de lui-même et ainsi devenir un citoyen à part entière fier, confiant et responsable.

L'ADOberge aspire à demeurer une ressource de première ligne œuvrant en étroite collaboration avec les autres organismes de la région Chaudière-Appalaches.



Bref Historique



1991

Création de Prévention Dépannage Jeunesse Chaudière-Appalaches (PDJCA). Sa mission : Offrir des services d'accueil, d'information et de soutien tant individuels que de groupe, destinés aux jeunes de 12 à 17 ans de la région de la Chaudière-Appalaches. La philosophie de base repose sur le partenariat et prône essentiellement l'implication des jeunes dans l'ensemble des activités.



1997

Après un moratoire de 5 ans, PDJCA ouvre enfin la première ressource en hébergement jeunesse communautaire sur le territoire. Sa mission : Répondre aux besoins des jeunes de 12 à 17 ans de la région Chaudière-Appalaches en matière de prévention et de dépannage, par le biais de l'hébergement temporaire et de ses services complémentaires, en vue de développer chez eux des comportements de citoyens et citoyennes responsables et autonomes.



2001


Prévention Dépannage Jeunesse fête son 10^e anniversaire et rajeuni son image. Nous le reconnaitrons maintenant sous l'appellation L'ADOverge Chaudière-Appalaches.



2017

Seize ans plus tard, L'ADOverge ouvre sa deuxième ressource en hébergement dans le sud de la région, soit à Saint-Georges de Beauce.

2023



Après 26 ans en hébergement, L'ADOverge a accueilli 3 010 jeunes (1 655 filles, 1 352 garçons et 3 jeunes de la communauté 2SLGBTQ+).

L'équipe

du 31 mars 2023

Équipe administrative

Marc-Antoine Boisvert, directeur général
 Frédéric Montplaisir, coordonnateur des ressources humaines (départ en juin 2023)
 Laurence Lavertu, coordonnatrice des ressources humaines
 Mélanie DeBlois, adjointe administrative

Maison de Lévis

Maude Guillemette, cheffe clinique
 Ann-Sophie Munger, intervenante clinique (congé maternité)
 Béatrice Sauvageau, intervenante de groupe
 Cassandra Vien, intervenante FDS
 Ciant Sintès, intervenante de nuit FDS
 Élise Picard, intervenante de nuit
 Jacob Racine, intervenant clinique (par intérim)
 Juliette Salvas, intervenante FDS
 Josée-Ann Boivin, intervenante FDS
 Raphaël Bernier, intervenant clinique
 Sarah Théberge-Fiset, intervenante FDS
 Véronique Larrivée-Thibault, intervenante clinique

Maison de Saint-Georges

Catherine Côté, cheffe clinique (congé maternité)
 Chrystel Campeau-Dodier, cheffe clinique (par intérim)
 Christelle Ledieu, intervenante de nuit
 Clara Aubin, intervenante FDS
 Emma-Rose Ménard, intervenante FDS
 Julia Vachon, intervenante clinique/groupe (par intérim)
 Karianne Lafrenière, intervenante clinique/groupe
 Laury Carrier, intervenante FDS
 Roxanne Tzanidis-Provencher, intervenante de nuit
 Sabrina Roy, intervenante FDS
 Stéphanie Cloutier, intervenante clinique/groupe

Administrateurs

Émilie Vachon, présidente
 Caroline Grondin, vice-présidente
 Vincent Marcoux, trésorier
 Jacques Paradis, secrétaire
 Danièle Mercier, administratrice
 Mathieu Denis, administrateur
 Sébastien Arsenault, administrateur
 Marie-Ève Labrie, administratrice

Ceux ayant quitté la ressource

Alisson Castillo
 Ève Samson (liste de rappel)
 Kim Simard
 Marie-Josée Chaîné
 Megan Auclair (liste de rappel)
 Pier-Ann Roy
 Sarah Côté



Membres et bénévoles



« Nous souhaitons mettre en lumière l'implication inestimable de nos bénévoles dans notre travail avec les adolescents en difficulté. Leur dévouement exceptionnel a contribué de manière significative à notre mission tout au long de l'année écoulée. »

Au cours de cette période, nous avons bénéficié d'un total de **2 614 heures de contribution bénévole**, démontrant l'engagement et la générosité de nos bénévoles envers notre cause. Parmi nos 240 membres, nous sommes fiers de compter sur la participation active de 40 bénévoles dévoués, apportant une diversité d'implications essentielles à notre organisation. Leurs contributions incluent l'organisation d'activités d'autofinancement, leur rôle au sein du conseil d'administration, leur soutien dans les travaux de maintenance, leur engagement en tant que stagiaires, et bien plus encore. Cette diversité d'implications démontre l'engagement polyvalent de nos bénévoles, qui contribuent de différentes manières à notre mission commune.

Nous souhaitons d'abord souligner la **contribution exceptionnelle de huit membres du conseil d'administration, qui ont consacré près de 500 heures de bénévolat**. Leur engagement au sein du conseil et de différents comités a été essentiel pour orienter nos actions et assurer la croissance de notre organisation.

Cette année a été particulièrement exigeante pour le conseil d'administration, car nous avons réalisé notre planification stratégique pour les années 2023-2026, définissant ainsi notre vision à long terme et nos objectifs ambitieux.



De plus, nous tenons à mettre en avant **l'apport remarquable d'un bénévole en particulier, Denis Gagnon**. Ce bénévole dévoué s'est rendu à Moisson Québec à maintes reprises au nom de L'ADOberge, de plus, il a fourni une aide précieuse dans les travaux de maintenance. Nous lui sommes profondément reconnaissants pour sa contribution indispensable à notre cause.

Nous souhaitons également souligner les **1 850 heures de stage effectuées par des étudiants** qui ont apporté une valeur ajoutée considérable à notre organisation. Leur dévouement et leur enthousiasme ont eu un impact positif sur les jeunes que nous soutenons.

Nous tenons à remercier sincèrement tous nos bénévoles pour leur engagement indéfectible et leur dévouement envers notre mission. Ensemble, nous continuerons à faire une différence significative dans la vie des jeunes de la région Chaudière-Appalaches.

Les 8 critères de l'ACA

Action communautaire

À but non lucratif

L'ADOberge est constitué en personne morale à des fins non lucratives.

Enraciné dans la communauté

Le conseil d'administration est constitué de membres issus de la communauté.
L'ADOberge est présent sur plusieurs tables de concertation, regroupements et comités de travail.
L'organisme est partenaire avec plusieurs organismes communautaires, le CISSS-CA et le Centre Jeunesse.
L'ADOberge reçoit des dons financiers et matériels de la population et des entreprises de sa région.
L'organisme accueille des stagiaires.

Vie démocratique et associative

L'ADOberge possède un registre des membres. Les membres sont invités aux assemblées et ont droit de vote.
La population peut avoir des nouvelles de l'organisme par l'entremise de la page Facebook de L'ADOberge Chaudière-Appalaches.
L'organisme planifie des activités de reconnaissance pour les bénévoles et les employés.

Liberté de mission, d'approches et de pratiques

La définition de la mission, les pratiques et les orientations de L'ADOberge sont discutées tant en équipe qu'en conseil d'administration et décidées en assemblée.
Les décisions concernant les bailleurs de fonds sont cohérentes avec notre mission. Même si cela signifie de refuser une opportunité de financement.

Action communautaire autonome

Axé sur la transformation sociale

L'ADOberge est une voix pour les jeunes plus marginalisés. Nous avons pour mandat de les encourager à s'affirmer auprès de leur communauté et à s'y affilier. Dans un souci d'entraide, nous travaillons auprès de nos partenaires afin que les difficultés des jeunes soient entendues et comprises. Nous travaillons aussi auprès des jeunes afin qu'ils comprennent les enjeux d'une participation à la société.

Initiative de la communauté

L'ADOberge a été créé en 1991 par des jeunes, des intervenants et des membres de la communauté sous le nom de Prévention Dépannage Jeunesse Chaudière-Appalaches (PDJCA). L'organisme devient une maison d'hébergement pour adolescents et adolescentes en 1997.

Approche globale et citoyenne

Toute personne membre de la communauté peut participer à la vie associative et démocratique de l'organisme. L'approche de L'ADOberge Chaudière-Appalaches se veut globale dans la mesure où l'on considère l'ensemble des facteurs pouvant affecter les conditions de vie des jeunes rejoints. Nous considérons une personne comme un citoyen à part entière, en valorisant son potentiel.

Conseil d'administration indépendant du réseau public

Aucun siège n'est réservé au réseau public sur le conseil d'administration.

Implication communautaire et concertation

En tant qu'organisme membre de l'action communautaire autonome, nous sommes fiers de notre engagement dans diverses concertations qui favorisent la collaboration et l'échange d'idées au sein de notre réseau.

Nous sommes activement impliqués dans le Regroupement des Auberges du cœur du Québec (RACQ) et collaborons avec d'autres auberges du cœur de la province pour renforcer nos pratiques, échanger des ressources et défendre les droits des jeunes en situation de vulnérabilité.

C'est dans le cadre de notre implication au sein du RACQ que nous avons participé, pour une deuxième année consécutive, à la campagne «*On manque de tous sauf de cœur*». Cette campagne revendique un rehaussement significatif du financement des maisons d'hébergement jeunesse communautaires. Les Auberges du cœur du Québec, à elles-seules, ont besoin de 28 M\$ additionnels en financement de base pour l'année 2023.

De plus, nous jouons un rôle actif au sein de la Table régionale des organismes communautaires de Chaudière-Appalaches (TROCCA), un espace de collaboration où les organismes communautaires se rassemblent pour partager leurs connaissances, coordonner leurs actions et promouvoir les intérêts communs des communautés qu'ils desservent. Notre directeur siège sur le conseil d'administration de la TROCCA, ce qui démontre notre engagement profond envers l'action communautaire autonome au sein de notre région.

Au niveau local, nous sommes fiers d'être membres et de participer activement à la Corporation de Développement Communautaire de Lévis et à la Corporation de Développement Communautaire de Beauce-Étchemins. Ces importantes organisations œuvrent activement pour le développement social et communautaire de leurs territoires respectifs. En tant que membres actifs, nous participons à divers projets et initiatives visant à améliorer la qualité de vie des résidents de Lévis et à offrir un soutien essentiel aux jeunes de la région de Beauce-Étchemins grâce à l'ouverture de notre maison à Saint-Georges en 2017.

Dans le domaine du logement social et communautaire, nous sommes membres du Comité logement Lévis, une plateforme où les acteurs locaux se réunissent pour discuter des enjeux liés au logement et trouver des solutions innovantes pour répondre aux besoins de notre communauté. De plus, nous participons activement à la Table de concertation en logement social et communautaire de la MRC de Beauce-Sartigan, qui réunit les organismes et les partenaires locaux pour travailler conjointement à la promotion et au développement du logement





social et communautaire dans la région de Beauce-Sartigan.

Par ailleurs, notre présence sur cette table a mené à notre implication en tant que membre fondateur et administrateur de la Société immobilière Communautaire de Beauce. Cette organisation travaille actuellement à la mise en place d'un projet immobilier à Saint-Georges.

Nous sommes également engagés auprès des comités en itinérance de Chaudière-Appalaches, où nous unissons nos forces avec d'autres organisations et partenaires pour lutter contre l'itinérance chez les jeunes que nous hébergeons. Notre présence active dans ces comités est motivée par notre engagement envers la prévention de l'itinérance chez cette population vulnérable. Nous reconnaissons l'importance de mettre en place des mesures préventives dès le stade initial pour éviter que les jeunes ne se retrouvent dans des situations d'itinérance.

En plus de notre engagement dans les concertations mentionnées précédemment, nous sommes impliqués sur les tables de prévention

jeunesse de Chaudière-Appalaches. Au sein de ces tables, nous travaillons en étroite collaboration avec d'autres intervenants pour prévenir les problèmes liés à la jeunesse et promouvoir leur bien-être. Nous croyons fermement que la prévention est essentielle pour soutenir les jeunes et les aider à s'épanouir dans un environnement sain et sécuritaire.

Ces engagements et collaborations diversifiés témoignent de notre volonté de contribuer activement au mieux-être de notre communauté, en apportant des solutions concrètes et durables aux enjeux sociaux auxquels nous faisons face. Nous sommes convaincus que la concertation et la coopération entre organismes sont essentielles pour créer un impact positif et favoriser un développement social harmonieux. Ces lieux d'échanges, de partage d'expertise et de coordination des actions sont essentielles pour adresser efficacement les problématiques auxquelles font face les communautés que nous desservons.

Planification stratégique 2023-2026

« Au cours de cette année, notre organisation a connu des changements significatifs grâce à un diagnostic organisationnel approfondi et à un processus de planification stratégique stimulant. »

Diagnostic organisationnel (2021-2022)

Le diagnostic organisationnel lancé en 2021 a été une étape essentielle pour évaluer la santé et l'efficacité de L'ADOberge. Les mesures découlant de ce diagnostic ont été mises en application tout au long de l'année 2022-2023, avec des résultats prometteurs. Une des principales réalisations de ce processus a été la restructuration de notre équipe de gestion afin d'optimiser nos opérations.

Dans cette optique, nous avons créé le poste de coordonnateur des ressources humaines. Nous pouvons déjà constater les bénéfices de la création de ce poste puisqu'au 31 mars 2023, tous nos postes étaient comblés à l'exception de celui de Responsable du Développement et des communications.

Processus de planification stratégique (nov. 2022 à mars 2023)

En novembre 2022, nous avons entrepris un processus de planification stratégique afin de définir les grandes orientations pour le futur de L'ADOberge.

Ce processus consultatif a impliqué une collaboration étroite entre notre équipe de direction, le personnel et le conseil d'administration. Les résultats de cette démarche ont été regroupés en quatre orientations stratégiques majeures : renforcer la structure clinique et organisationnelle, optimiser les stratégies de communication et les plateformes d'information, développer la gestion des ressources humaines et accroître et diversifier le financement.



Financement et Collecte de fonds

« Le financement et la collecte de fonds jouent un rôle essentiel dans le soutien de notre mission à L'ADOberge Chaudière–Appalaches. »

Grâce à diverses sources de financement, nous sommes en mesure de fournir des services essentiels et de maintenir nos opérations pour aider les adolescents de notre région.

L'une des sources de financement majeures que nous avons obtenues cette année est une subvention du Programme d'aide financière à l'intégration des jeunes (PAFIJ). Celle-ci nous a permis d'entreprendre d'importantes rénovations dans nos deux maisons. Grâce à cette contribution, nous avons pu améliorer nos installations et offrir un environnement plus sécuritaire et accueillant pour les jeunes que nous hébergeons.

Nous sommes également fiers d'annoncer le retour de notre auto-financement dans le cadre du Festivent de Lévis. C'est grâce à un partenariat bien établi avec Jean Coutu que nous amassons des fonds durant ce festival, en assurant la gestion du stationnement. En plus d'être une excellente stratégie de collecte de fonds, cela nous permet également de mobiliser la communauté locale et de sensibiliser davantage de personnes à notre cause.

Nous sommes également ravis d'annoncer un rehaussement majeur de financement dans le cadre du Programme de soutien aux organismes de bienfaisance (PSOC).

Cette augmentation significative des fonds alloués nous offre une opportunité de consolider nos services et d'élargir notre impact dans la communauté. Bien que le manque à gagner soit encore important, ce financement nous aide à relever le défi financier associé à l'exploitation de deux points de services 24/7 pour les jeunes que nous hébergeons.

Finalement, nos partenariats avec les différentes fondations et les entreprises privées revêtent une importance capitale pour la réalisation de notre mission à L'ADOberge Chaudière–Appalaches. Ces collaborations stratégiques nous permettent d'élargir notre champ d'action, d'accéder à des ressources supplémentaires et de renforcer notre capacité à soutenir les jeunes de notre communauté.



Hébergement et interventions

Dans le contexte post-pandémique actuel, L'ADOberge a su s'adapter à l'allègement graduel des mesures sanitaires. Dans ce sens, cela nous a permis d'augmenter notre capacité d'hébergement afin d'aider un grand nombre de jeunes. Les bienfaits des allègements ont également été grandement perceptibles chez nos jeunes, qui ont pu recommencer à voir leur famille et amis sur une base plus régulière. Cependant, malgré le retour d'une certaine normalité, les impacts de la pandémie se font encore ressentir chez nos jeunes. La détresse psychologique, les troubles de comportements et l'agressivité font partie des enjeux les plus observés dans la dernière année.

Malgré une difficulté à recruter le personnel nécessaire, les jeunes et les intervenants ont redoublé d'efforts et de créativité pour créer un environnement propice au cheminement personnel, et ce, malgré les importants bouleversements vécus par ceux-ci pour atteindre les objectifs visés.

Ces efforts nous ont permis d'optimiser les séjours des jeunes au maximum, et ce, malgré certaines interruptions de services durant la fin de semaine.

En misant sur leurs forces et leurs compétences, le chemin parcouru par nos jeunes au cours de leur séjour a été encore une fois des plus valorisants, enrichissants et impressionnants pour eux, mais aussi pour ceux qui les ont accompagnés.

Durant la dernière année, les 144 jeunes que nous avons hébergés ont démontré, encore une fois, de grands besoins pour améliorer leur condition de vie. Voici les 16 problématiques dominantes qui démontrent que les jeunes ont besoin de soutien et que L'ADOberge demeure une ressource importante.

Malgré la détresse que le tableau démontre chez nos hébergés, les jeunes et toute l'équipe auront également mis de l'avant de belles capacités d'adaptation et d'entraide.

Problématiques	Lévis	Saint-Georges
Toxicomanie/alcoolisme	30 %	21 %
Médication psychotrope	35 %	19 %
Dépendance affective	10 %	16 %
Isolement sociale	16 %	21 %
Manque d'estime de soi	35 %	38 %
Tentative de suicide	5 %	10 %
Propos/idées suicidaires	35 %	21 %
État santé mentale altéré	21 %	16 %
Détresse psychologique	47 %	51 %
Relation amoureuse difficile	11 %	7 %
Comportement agressif	50 %	29 %
Trouble d'apprentissage	16 %	14 %
Trouble de comportement	50 %	30 %
Décrochage scolaire	17 %	16 %
Intimidation	16 %	24 %
Fugue	8 %	16 %

Statistiques

2022-2023

Total d'hébergés

	Lévis	Saint-Georges	Total
Filles	48	41	89
Garçons	33	20	53
2SLGBTQ+	0	2	2

Nous avons hébergé 144 jeunes cette année. Nous devons considérer qu'il y a eu des interruptions de services dans les deux maisons. Nous avons vécu plusieurs situations : rénovations majeures dans les deux maisons, un manque de ressources humaines et le congé des Fêtes. Le manque de ressources humaines a principalement affecté notre service de fin de semaine : chacune des maisons a été fermée quelques nuits de fin de semaine pour cette raison. Les interruptions de services ont un impact sur le nombre de dépannages.

Durée des séjours

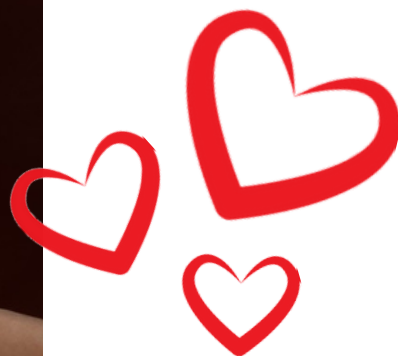
	Lévis	Saint-Georges	Total
0 à 5 jours	22	25	47
6 à 30 jours	38	18	56
31 à 60 jours	21	20	41

Âge

	Lévis	Saint-Georges	Total
12 ans	16	3	19
13 ans	19	14	33
14 ans	16	17	33
15 ans	10	11	21
16 ans	14	8	22
17 ans	6	10	16

Origine

	Lévis	Saint-Georges	Total
Lévis	45	6	51
Lotbinière	8	1	9
Montmagny	4	1	5
L'Islet	2	2	4
Nouvelle-Beauce	3	8	11
Bellechasse	6	1	7
Etchemins	0	6	6
Beauce-Sartigan	5	21	26
Beauce-Centre	1	6	7
Appalaches	2	13	15
Autres	1	2	3



Statistiques

2022-2023 (suite)

Refus

	Lévis	Saint-Georges	Total
Manque place	166	66	232
Hors mandat	29	14	43
Non volontariat jeune	14	13	27
Non volontariat parent	4	1	5

La fermeture de la maison de Lévis 6 semaines pour des rénovations majeures explique en partie la hausse des refus pour cause de manque de places pour cette maison. De plus, nous tenons à spécifier que les jeunes hébergés qui ont dû être placés sur la liste d'attente sont comptabilisés dans le manque de places. Nous avons également reçu 152 prises d'informations qui n'ont pas mené à une demande d'hébergement.



Livre d'or

« Holà people !

First of all, merci beaucoup aux intervenants. J'ai adoré mon expérience à L'ADOberge. Je vous le dis, tous les inters sont super le fun. Tu ne t'ennuieras pas ici. Oui, il y a des règles à respecter comme ramasser ta chambre chaque jour, respecter les autres et leur différence, mais généralement les gens ici ne te jugent pas pour qui que tu es. Tu es libre d'être toi ici. Pour moi, les 2 premières semaines ont été dures du fait que je suis une personne un peu réservée. Au fil du temps, je me suis senti plus à l'aise avec les autres hébergés et les inters. Pour vous dire, soyez vous-même et ne changez pas pour les autres justes parce que tu te sens à part des autres. Comme plusieurs ex-hébergés, au tout début, je ne voulais absolument rien savoir de L'ADOberge parce qu'on aime tous notre chez nous, enfin presque tous.

Ne vous inquiétez pas trop, il n'y a rien de stressant et les inters sont toujours là pour aider. N'ayez pas peur de demander de l'aide. C'est important de parler des problèmes avec un adulte de confiance. Croyez-moi, cette institution n'est pas une prison. Vous êtes là parce qu'il y a une situation de votre vie. Vous êtes ici pour travailler sur vous-même et sur la situation. Si tu veux vraiment que quelque chose fonctionne dans ta vie, tu feras tout en ton pouvoir pour que ça se réalise. »

Abel, 17 ans

« Salut,

Moi, c'est Mahélie et j'ai 12 ans. Ça fait 4 semaines que je suis ici. Honnêtement, c'étaient sûrement les plus belles semaines que j'ai vécues de toute ma vie. J'ai rencontré tellement de belles personnes ne venant ici. Les inters sont TOUS super attachants et compréhensifs, puis ils sont TOUJOURS là pour parler au besoin. JE VOUS AIME !

Oui j'ai adoré les inters que j'ai rencontrés, mais tous les jeunes FANTASTIQUES qui étaient présents aussi. Il y en a eu des très drôles, des plus sérieux, des plus jeunes, des plus vieux, même des plus « spéciaux » haha! Mais je les ai tous aimés comme mes meilleurs amis.

Venir faire un séjour à L'ADO m'aura beaucoup aidé pour la relation avec mes parents, grâce à mon inter, ça va beaucoup mieux à la maison, mais surtout pour quand je me faisais mal physiquement, j'ai réussi à arrêter de faire des choses que je n'aurais jamais réussi à stopper si je n'étais pas venue! Alors je tiens à remercier les inters qui m'ont aidé et aussi deux des jeunes. Je l'avoue, en arrivant, j'étais TERRORISÉE de me faire rejeter ou n'importe quoi. Mais les inters et hébergés qui étaient là m'ont direct accueilli pis j'avais déjà le goût d'habiter ici TOUJOURS !

Voilà, je veux seulement vous dire de profiter au max parce que ça ne dure pas toute la vie MALHEUREUSEMENT.

Bon séjour! »

Mahélie, 12 ans

* Veuillez noter que les textes n'ont pas été modifiés afin de conserver leur authenticité.

« Yo ! Moi c'est Pénélope, j'ai 17 ans.

Je suis à la fin de ma 4e semaine et jamais je n'aurais cru que les intervenants auraient autant pu m'aider en seulement un mois. Pour vrai, L'ADO devient comme une famille et même s'il s'agit de ma décision de partir en ce 15 juillet 2022, j'ai un petit pincement au cœur en pensant qu'il s'agit de la dernière fois que je marche dans la maison en tant qu'hébergée. Si jamais tu lis ça pour te changer les idées, n'oublie pas que les intervenants sont toujours là et JAMAIS ils ne vont te juger pour ce qui se passe dans ta tête. C'était ma plus grande crainte, mais jamais ils ne m'ont fait sentir comme si mes problèmes n'en étaient pas ou comme si je les dérangeais avec mes problèmes. Ils sont là pour ça !

Bon fini le roman, je vais simplement remercier la grande famille de L'ADO pour ce merveilleux mois qui m'a énormément aidé ! »

Pénélope, 17 ans

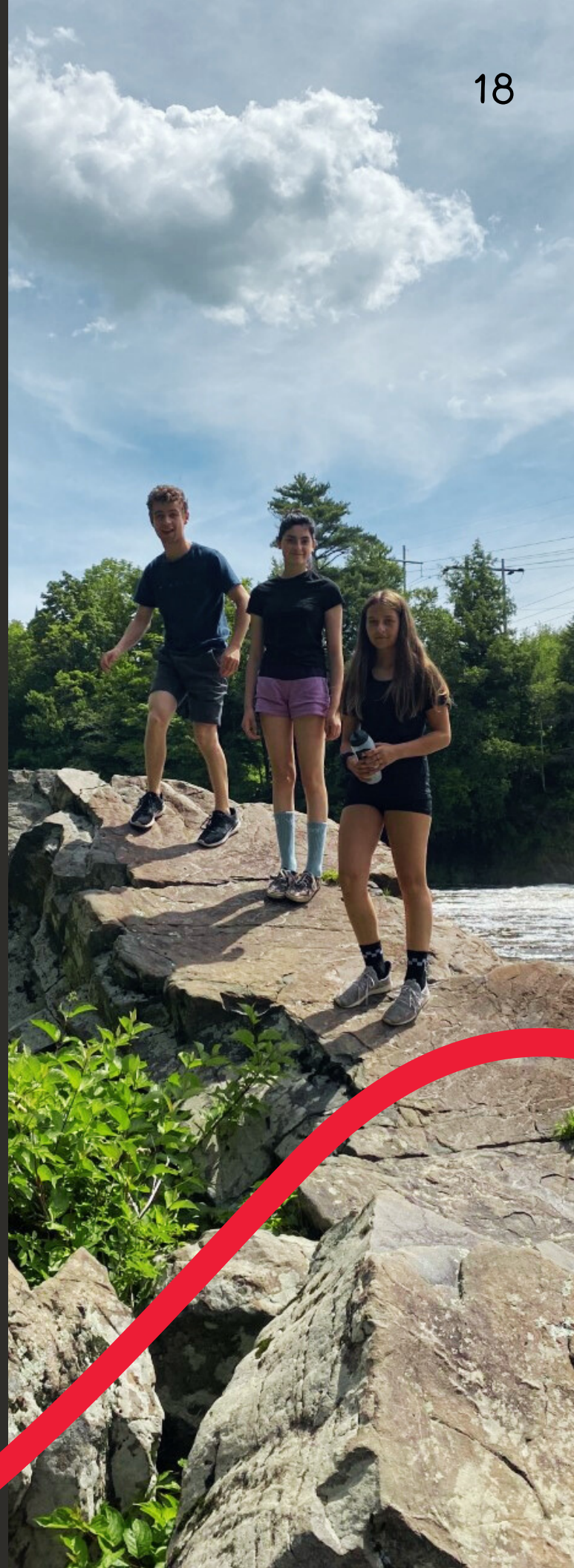
« Salut les gens, moi c'est Megane,

Je ne sais tellement pas par où commencer. Comme on dit, chaque belle chose a une fin malheureusement. J'ai vécu tellement de belles choses ici, c'est incroyable!

Au début, je n'étais pas sûr de vouloir rester ici, mais les inters et les ados qui étaient ici m'ont juste tellement bien intégré que « Legit live »! Je me sens mieux ici que chez-moi haha! Ça été la plus belle expérience de ma vie. Je suis tellement fier de toi qui est en train de lire ceci parce que je suppose que tu fais aussi partie de L'ADO 😊 ce n'est pas toujours facile, mais tu sors d'ici en étant une meilleure personne. »

Megane, 17 ans

* Veuillez noter que les textes n'ont pas été modifiés afin de conserver leur authenticité.



Nous remercions nos bienfaiteurs

Nos partenaires financiers

- Caisses Desjardins de la Chaudière
- Centraide Québec et Chaudière-Appalaches
- Centre jeunesse de Chaudière-Appalaches
- CISSS Chaudière-Appalaches
- Club Rotary de St-Nicolas
- Corporation d'aide financière aux organismes de Lévis (CAFOL)
- Emploi Québec
- Emploi et développement social Canada
- Fondation des Auberges du coeur
- Fondation Dufresne & Gauthier
- Fondation Énergie Valéro du Canada
- Fondation Québec Philanthrope
- Moisson Beauce
- Moisson Québec
- Programme d'aide financière aux infrastructure jeunesse
- Secrétariat à la condition féminine
- Secrétariat à la jeunesse du Québec
- Transit
- Ville de Lévis

Nos collaborateurs

- Les Centres de services scolaires de Chaudière-Appalaches
- CISSS de Chaudière-Appalaches
- Corporation de développement communautaire de Beauce-Etchemins
- Corporation de développement communautaire de Lévis
- Établissements collégiaux (Cégep de Sainte-Foy, Cégep Garneau, Cégep de Beauce-Appalaches)
- Jean Coutu de Saint-Jean-Chrysostome
- Les ministres et députés de la région
 - M. Marc Picard
 - Mme Martine Biron
 - M. Samuel Poulin
 - Mme Isabelle Lecours
 - M. Luc Provençal
 - Mme Stéphanie Lachance
 - Mme Marie-Ève Proulx
- Les organismes communautaires de Chaudière-Appalaches
- Regroupement des Auberges du cœur du Québec
- Table régionale des organismes communautaires de Chaudière-Appalaches
- Ville de Saint-Georges



Nos donateurs

- Anne-Marie Bougie
- Archevêque de Québec
- Audrey Roy
- Chantale Guillemette
- Chevaliers de Colomb de Lauzon
- Chevaliers de Colomb de St-Apollinaire
- Chevaliers de Colomb de Vallée-Jonction
- Chevaliers de Colomb St-Jean-Chrysostome
- Chevaliers de Colomb St-Raphaël
- Chevaliers de Colomb St-Rédempteur
- Cindy Gagnon
- Club Lions Breakeyville
- Club Lions de Charny
- Club Lions de Lévis
- Club Lions de St-Étienne-St-Nicolas-St-Rédempteur
- Club Lions de Laurier/St-Flavien
- Club Lions de St-Jean-Chrysostome
- Club Optimiste de St-Romuald
- Clubs Lions de St-Agapit
- Congrégation du Très Saint-Sacrement
- Coopérative funéraire des deux rives
- CSN
- Danielle Corriveau
- Dre Marie-Ève Marcotte
- Éric Fortin
- Félix Duval
- Filles d'Isabelle Cercle Marie-Cécile
- Filles d'Isabelle Cercle Marie-Évelyne
- Gaston Turcotte & Fils
- Ginette Labonté
- Guy Plourde
- Jacques Paradis
- Jean-Philippe Migneron
- Katia Poitras Gagnon
- Le Shred Fest - Festival métal en Beauce
- Lory Bolduc
- Louis-Philippe Merlini
- Marianistes St-Augustin
- Mathieu Brassard
- Mylène Prévost
- Nathalie Dupont (PepsiCo)
- Nathalie Rouleau
- Philippe Bolduc
- Philippe Duchaine
- Pierre Veilleux
- Samuel Côté
- SEDR
- Sœurs de la Charité de Québec
- Suzanne Forgues

L'ADOberge reçoit également des dons de personnes qui désirent rester anonymes

